



**Pomorskie Forum na rzecz
Wychodzenia z Bezdomności**
Natura nie każdego wyposażyla w dom

Sprawozdanie z działalności Pomorskiego Forum na rzecz Wychodzenia z Bezdomności w roku 2010

Biuro Pomorskiego Forum



2010



Spis treści

Informacje o organizacji.....	3
WSTĘP.....	5
Rozwój Instytucjonalny	6
Badania	9
Edukacja	10
Komunikacja Społeczna	11
Polityka Społeczna.....	13
Pomorska Rada Osób Bezdomnych.....	14
Projekty	15
Publikacje	19
Współpraca zagraniczna.....	20
Finanse	21
Plany na 2011 r.....	24
Członkowie Pomorskiego Forum w 2010 r.....	25
Pracownicy Biura w 2010 r.....	26



Informacje o organizacji

Pełna nazwa organizacji	POMORSKIE FORUM NA RZECZ WYCHODZENIA Z BEZDOMNOŚCI
Nr KRS	273179
Data wpisu do KRS	31 stycznia 2007 r
Nr REGON	220365033
Siedziba i adres	Polska, województwo pomorskie, gmina M. Gdańsk 80-245 Gdańsk, ul. Przytockiego 4
Zarząd	Prezes: Marcin Kowalewski, 81-084 Gdynia, ul. Jeżynowa 3/24
	Wiceprezes: Tomasz Maruszak, 80-391 Gdańsk, ul. Kołobrzaska 37b/3
	Sekretarz: Piotr Olech, 80-809 Gdańsk, ul. Rogalińska 5B/4

Celami Fundacji są:

1. Integracja i koordynacja działań organizacji pozarządowych, instytucji samorządów lokalnych, środowiska naukowego, służby zdrowia, przedsiębiorców i innych zainteresowanych w zakresie podejmowania wspólnych inicjatyw na rzecz profilaktyki i procesu wychodzenia z bezdomności.
2. Pomoc w rozwiązywaniu problemów regionu w tym społecznych, ekonomicznych i innych, a w szczególności przeciwdziałanie i wychodzenie z bezdomności, walka z bezrobociem i innymi patologiami społecznymi.
3. Edukacja i aktywizacja społeczności lokalnych oraz środowisk opiniotwórczych w celu rzetelnego rozumienia przyczyn, skutków oraz dróg wychodzenia z bezdomności.
4. Działania na rzecz uzyskania wpływu na tworzenie strategii polityki społecznej rozwiązywania problemów społecznych dotyczących bezdomności na poziomie gminy, powiatu, województwa i kraju.
5. Monitorowanie i diagnozowanie zagrożeń dotyczących osób, środowisk i zjawisk wynikających z szeroko rozumianego problemu wykluczenia społecznego.
6. Kreowanie spójnej polityki podmiotów wymienionych w § 3 p.1 wobec rozwiązywania problemów osób znajdujących się w kręgu problemu bezdomności.

Fundacja realizuje swoje cele poprzez:

1. Pozyskiwanie środków finansowych dla realizacji wspólnych projektów.
2. Udzielanie wsparcia merytorycznego, organizacyjnego, finansowego i rzeczowego, podmiotom działającym w obszarze problematyki wykluczenia społecznego oraz realizujących cele Fundacji, określone w § 3 niniejszego statutu.



3. Budowanie zasad, form i modeli porozumienia między sektorami: organizacji pozarządowych, sektora publicznego, samorządów lokalnych, agend rządowych, biznesu i nauki.
4. Organizacja szkoleń dla podmiotów działających w obszarze problematyki wykluczenia społecznego oraz realizujących cele Fundacji, określone w § 3 niniejszego statutu.
5. Organizacja badań socjodemograficznych i innych, które mają na celu zdiagnozowanie zagrożeń dotyczących osób, środowisk i zjawisk wynikających z szeroko rozumianego problemu wykluczenia społecznego.
6. Organizacja cyklicznych spotkań dla podmiotów działających w obszarze problematyki wykluczenia społecznego oraz realizujących cele Fundacji, określone w § 3 niniejszego statutu.
7. Stworzenie systemu przepływu informacji, współpracy, wspólnej promocji podmiotów działających w obszarze problematyki wykluczenia społecznego oraz realizujących cele Fundacji, określone w § 3 niniejszego statutu.
8. Wspieranie i obsługa podmiotów działających w obszarze problematyki wykluczenia społecznego oraz realizujących cele Fundacji, określone w § 3 niniejszego statutu, a także innych inicjatyw i nieformalnych płaszczyzn współpracy różnych podmiotów w sferze problematyki wykluczenia społecznego.
9. Wydawanie i publikowanie wydawnictw dotyczących szeroko pojętego zagadnienia wykluczenia społecznego.
10. Kampanie informacyjno - edukacyjne skierowane do społeczności lokalnych na terenie kraju i zagranicy.
11. Organizowanie konferencji i seminariów dotyczących bezdomności i szeroko pojętego wykluczenia społecznego.
12. Podejmowanie wszelkich innych działań mających na celu poprawę sytuacji w zakresie pomocy ludziom bezdomnym i zagrożonym bezdomnością oraz wzmocnienie procesu wychodzenia z bezdomności.

Fundacja prowadzi działalność statutową nieodpłatną, w zakresie:

1. Działalność pozostałych organizacji członkowskich, gdzie indziej niesklasyfikowana - 94.99 Z,
2. Badania naukowe i prace rozwojowe w dziedzinie nauk społecznych i humanistycznych - 72.20.Z,
3. Pozaszkolne formy edukacji - 85.5,
4. Działalność wspomagająca edukację - 85.60.Z,
5. Wydawanie książek i periodyków oraz pozostała działalność wydawnicza, z wyłączeniem w zakresie oprogramowania - 58.1,
6. Pomoc społeczna z zakwaterowaniem - 87,
7. Pozostała pomoc społeczna bez zakwaterowania, gdzie indziej nie sklasyfikowana - 88.99.Z,



8. Doradztwo związane z zarządzaniem – 70.2,
9. Działalność związana z organizacją targów, wystaw i kongresów – 82.30.Z,
10. Przetwarzanie danych; zarządzanie stronami internetowymi (hosting) i podobna działalność; działalność portali internetowych – 63.1,
11. Reprodukacja zapisanych nośników informacji 18.20.Z,
12. Działalność związana z filmami, nagraniami wideo i programami telewizyjnymi 59.1,
13. Działalność w zakresie nagrań dźwiękowych i muzycznych 59.20.Z,
14. Pozostała działalność profesjonalna, naukowa i techniczna, gdzie indziej nie sklasyfikowana – 74.90.Z,
15. Działalność związana z administracyjną obsługą biura, włączając działalność wspomagającą – 82.11.Z,
16. Działalność centrów telefonicznych – 82.20.Z,
17. Działalność twórcza związana z kulturą i rozrywką – 90.0,
18. Działalność bibliotek – 91.01.A,
19. Badanie rynku i opinii publicznej – 73.20.Z.

WSTĘP

Miniony rok, to czas wielu istotnych zmian dla funkcjonowania Pomorskiego Forum na rzecz Wychodzenia z Bezdomności. Do najważniejszych i najistotniejszych należą:

- Realizacja projektu ogólnopolskiego zainicjowanego przez Ministerstwo Pracy i Polityki Społecznej w zakresie tworzenia standardów usług w sferze bezdomności
- Wypracowanie metodologii i przeprowadzenie Próbnego Spisu Osób Bezdomnych w ramach Spisu Powszechnego.
- Realizacja roku tematycznego poświęconego pracy socjalnej
- Rozwój działalności odpłatnej szkoleniowej i badawczej
- Wzrost liczby pracowników biura.
- Zwiększenie stabilności finansowej i organizacyjnej.
- Nowelizacja Strategii Rozwoju PFWB.
- Uzyskanie statusu Organizacji Pożytku Publicznego.

Od początku roku rozpoczęliśmy realizację strategicznego projektu, nie tylko dla naszej organizacji, a przede wszystkim dla wszystkich instytucji pracujących w obszarze bezdomności. Projekt 1.18 „Tworzenie i rozwijanie standardów usług pomocy i integracji społecznej” w zakresie standaryzacji pracy z bezdomnymi w tym: opracowanie modelu „Gminnego Standardu Wychodzenia z Bezdomności”, ma charakter ogólnopolski i jest projektem systemowym. Konsekwencją realizacji tego projektu jest poszerzenie składu osobowego Biura Forum. W chwili obecnej pracuje w nim ponad 12 osób. Po dwóch latach wdrażania Strategii Rozwoju dokonaliśmy ewaluacji częściowej oraz nowelizacji dokumentu. Każda z grup eksperckich wzięła udział w szkoleniu, na którym pracowano nad dokumentem

i wprowadzono niezbędne zmiany. Dzięki otrzymaniu statusu Organizacji Pożytku Publicznego w 2011 r. podatnicy mogą przekazać 1% swojego podatku za 2010 r. na działania Forum. Uzyskane dochody z 1% przeznaczymy na budowę Funduszu Mieszkań Wspieranych dla osób bezdomnych. Kontynuowaliśmy również realizację projektu PULS, który potrwa do kwietnia 2011 r.

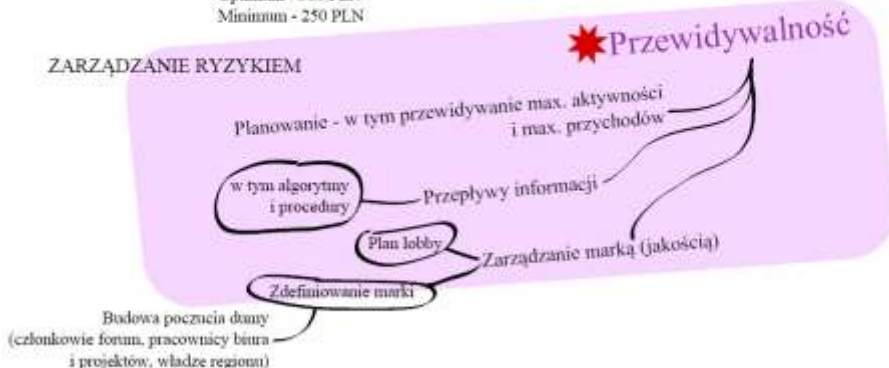
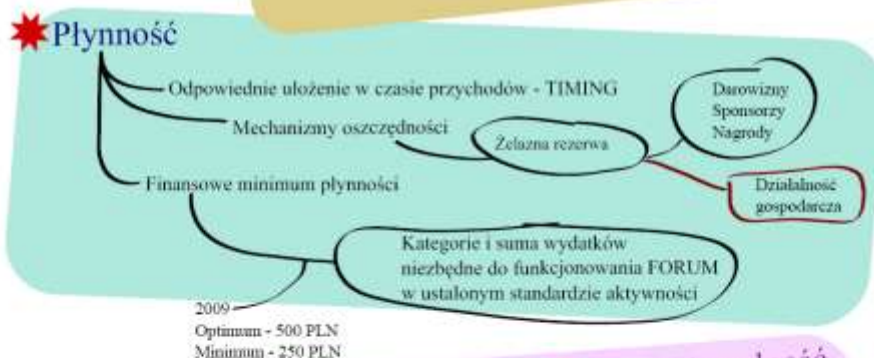
Niniejszy dokument jest podsumowaniem całorocznej pracy Pomorskiego Forum. Zgodnie z ideą przyjętą w zeszłorocznym sprawozdaniu, struktura dokumentu została oparta na kluczowych obszarach rozwoju, wyznaczonych przez Strategię. Dodatkowo zawiera on informacje związane z naszą działalnością takie jak projekty, współpraca zagraniczna czy podsumowanie Roku tematycznego.

Rozwój Instytucjonalny

W ramach tego fundamentalnego obszaru działania partnerstwa, grupa ekspercka pracowała nad przejrzystością struktur zarządzania Fundacji oraz zapewnieniem jej stabilności. Jej pracą kierowali w 2010 r. Marcin Kowalewski oraz Jarosław Józefczyk. Grupa spotykała się systematycznie raz na kwartał, w ciągu roku spotkała się cztery razy.



Pomorskie Forum na rzecz Wychodzenia z Bezdomności
- czynniki rozwoju instytucjonalnego



Opracował: Jarosław Józefczyk - MOPS Gdynia

Jedną z najistotniejszych kwestii, nad jaką pracowała grupa ds. rozwoju instytucjonalnego była





dywersyfikacja źródeł finansowania działalności Pomorskiego Forum, również poprzez rozpoczęcie działalności gospodarczej. Wypracowano koncepcję działalności gospodarczej, która do końca 2011 roku powinna zostać wdrożona w życie. Zarówno grupa jak i pozostałe ciała statutowe pracowały w 2010 r. nad usprawnieniem procedur zarządzania.

Nasz zespół rozrósł się do 17 osób, oprócz pracowników na co dzień pracujących w biurze jest jeszcze sześciu ekspertów. Nasz budżet przekroczył 1,8 mln zł i stał się trzykrotnie wyższy niż ubiegłoroczny. Pod koniec roku został przeprowadzony audyt. Audytorki analizowały dokumenty finansowe, procedury, politykę rachunkowości oraz politykę kadrową za okres od stycznia do listopada 2010 r. Audyt wskazał obszary, które wymagają pochylenia się nad nimi oraz ich weryfikacji.

Podczas ostatniego Walnego Zgromadzenia Członków PFWB (25.03.2010) dokonano bieżącej sprawozdawczości z rocznej pracy i Forum przyjęło nowe organizacje członkowskie:

1. Miejski Ośrodek Pomocy Społecznej w Nowym Dworze
2. Miejski Ośrodek Pomocy Społecznej w Pruszczu Gdańskim
3. Stowarzyszenie Alter Ego
4. Towarzystwo Pomocy im. Św. Brata Alberta Koło Koszalin

W chwili obecnej nasze partnerstwo liczy 33 organizacje członkowskie.

Zostały wybrane również nowe Władze Pomorskiego Forum, zmienił się skład osobowy Zarządu i Prezydium.

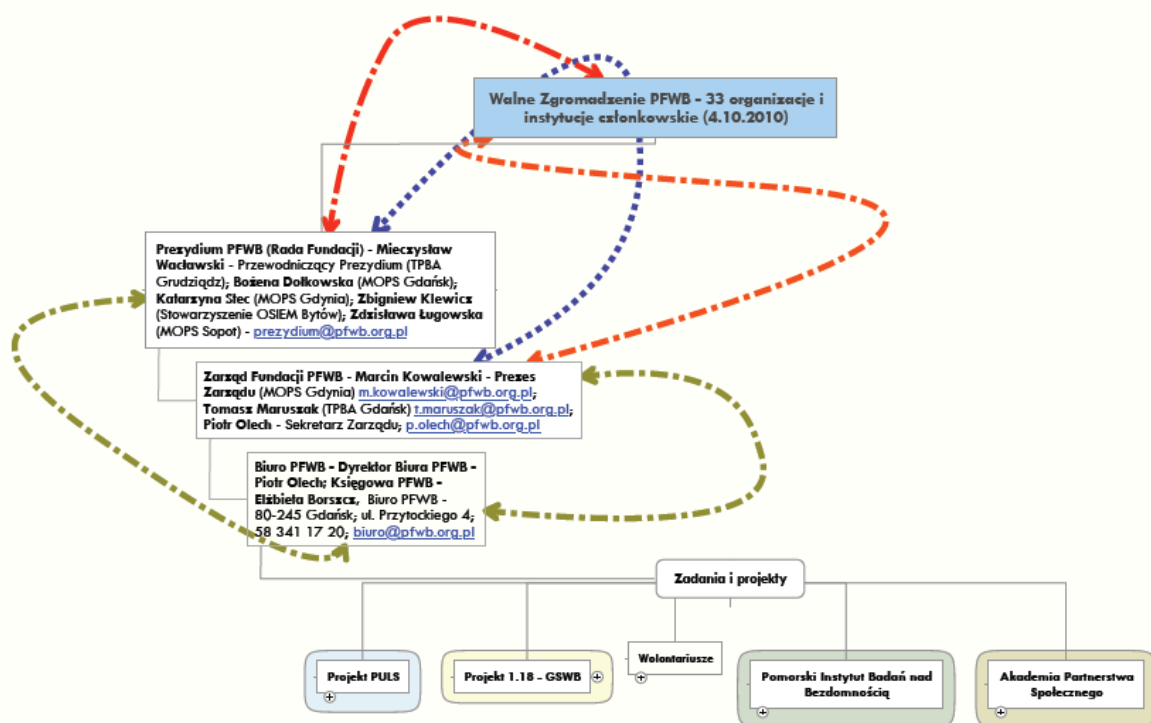


Skład Prezydium:

- Mieczysław Waćławski – Przewodniczący TPBA
Koło Grudziądzkie
- Katarzyna Stec – FES Gdańsk
- Bożena Dołkowska – MOPS Gdańsk
- Zdzisława Ługowska – MOPS Sopot
- Zbigniew Klewicz – Stowarzyszenie Osiem

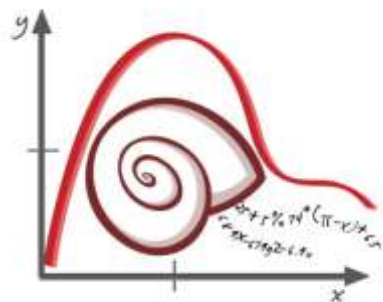


Poniżej przedstawiamy uproszczoną strukturę organizacyjną, która ilustruje relacje i zależności w Forum.



Badania

Ubiegły rok w obszarze badań, minął bardzo pracowicie. Grupa ds. badań spotkała się dwanaście razy w ciągu roku. Pomorskie Forum rozpoczęło współpracę z Głównym Urzędem Statystycznym (GUS), która przyniosła bardzo konkretne owoce. Początek roku to realizacja w



ramach działalności powołanego Pomorskiego Instytutu Badań nad Bezdomnością, Próbnego Spisu Osób Bezdomnych w czterech gminach: Puck, Wąchock, Gubin, Warszawa-Rembertów. Efektem pracy był raport wskazujący metody i narzędzia niezbędne do przeprowadzenia Spisu Osób Bezdomnych w ramach Spisu Powszechnego 2011 w Polsce. Na tym etapie współpracy udzielaliśmy wsparcia w postaci wypracowanej przez lata na Pomorzu metodologii spisywania osób bezdomnych w miejscach niemieszkalnych oraz placówkach. GUS zaprosił nas również do kontynuacji

współpracy przy realizacji Narodowego Spisu Powszechnego 2011. W ramach przygotowań do tej części współpracy dalej świadczyliśmy wsparcie w wymiarze merytorycznym – praca nad metodologią, uczestnictwo w szkoleniach dla pracowników regionalnych urzędów statystycznych. Wiosną również przygotowano narzędzia do badania kondycji Pracy Socjalnej oraz Mieszkalnictwa Społecznego. Badaniem dotyczącym kondycji Pracy Socjalnej zostali objęci pracownicy socjalni pomorskich Ośrodków Pomocy Społecznej i Powiatowych Centrów Pomocy Rodzinie. Zebrano ponad 500 ankiet. Badania te w terenie realizowano od lata, jesienią

pracowano nad raportami. Pod koniec roku opracowano wynik badań kondycji Pracy Socjalnej w postaci trzech raportów, które zostaną opublikowane w najnowszym *FORUM. O Bezdomności bez lęku*. W odniesieniu do badania kondycji mieszkaniowej – opracowano narzędzie badawcze i wysłano je do czterech gmin celem przetestowania. Po zakończeniu pilotażu, właściwe badanie realizowane będzie w roku 2011 i obejmie wszystkie polskie miasta powyżej 50 tys. mieszkańców.

Edukacja

W obszarze edukacji istotnymi elementami były szkolenia. Wielość zadań podejmowanych przez grupę ds. edukacji miała wpływ na ilość spotkań, których w ubiegłym roku było dziewięć. Na wiosnę zrealizowane zostało szkolenie dla organizacji członkowskich pt: *Innowacyjne metody pracy z osobami bezdomnymi*. Uczestnikami szkolenia byli przedstawiciele organizacji członkowskich, którzy mają niewielki staż pracy z osobami bezdomnymi, w szkoleniu uczestniczyło 25 osób. Prowadzącymi szkolenie byli trenerzy wewnętrzni PFWB: Anna Michalska, Adam Koszutowski, Justyna Rozbicka, Marcin Kowalewski, Aleksandra Dębska-Cenian.



Jesienią odbyło się szkolenie dotyczące ewaluacji Strategii Rozwoju PFWB. Przedstawiciele organizacji członkowskich spotkali się w Starych Jabłonkach, szkolenie poprowadziła Alicja Zajączkowska. Grupa ds. edukacji uczestniczyła w przygotowaniu dwudniowej bezpłatnej wizyty studyjnej skierowanej do osób zainteresowanych problematyką bezdomności, jej celem było dzielenie się dorobkiem PFWB. Na ostatnim Walnym Zgromadzeniu powołano Akademię Partnerstwa Społecznego (APS), realizującą odpłatnią działalność szkoleniową. APS nie marnowała czasu, zrealizowała dwie odpłatne wizyty studyjne, których celem było pokazanie dorobku Forum. Pierwsza wizyta skierowana była do kadry kierowniczej pomocy społecznej. Miała ona charakter bardzo kameralnego spotkania, uczestniczyło w niej osiem osób z różnych części Polski. Kolejna zorganizowana została na zlecenie Dolnośląskiego Ośrodka Polityki Społecznej dla pracowników sektora pomocy społecznej. Siłami grupy jako APS zrealizowano szkolenie dla Caritas Archidiecezji Białostockiej – *Coaching jako metody aktywizacji zawodowej*. W ramach działań edukacyjnych odbyły się również lekcje pod patronatem Pomorskiego Kuratorium Oświaty. Zajęcia prowadzone były w trzech gdańskich gimnazjach i dotyczyły przełamывania stereotypu bezdomności.

Dbając o rozwój potencjału naszych „forumowiczów” oraz wymianę doświadczeń zorganizowane zostały cztery wizyty studyjne w organizacjach członkowskich przeznaczone dla członków Forum. Gościliśmy w Żukówku gdzie dyskutowaliśmy o terapii uzależnień. Podczas kolejnej wizyty odwiedziliśmy placówkę w Gałęzinowie, której pensjonariuszami są głównie starsze kobiety. Pod koniec listopada udało nam się spotkać na wizycie poświęconej

asystowaniu w Miejskim Ośrodku Pomocy Społecznej w Sopocie, a na początku grudnia gościliśmy w Punkcie Interwencyjnego Noclegu w Gdyni.

W ramach ewaluacji wdrażania strategii Forum, grupa dokonała kosmetycznych zmian w zapisach. Największa dotyczy nie wyszczególniania w grupie odbiorców nauczycieli, szkół, studentów itp. a włączenie ich jako członków społeczności lokalnych. Cele w obszarze edukacji pozostały bez zmian. W ramach kierunków działań usunięte zostały zapisy dotyczące działań edukacyjnych skierowanych do uczniów i studentów. W ich miejsce przyjęto zapis dotyczący szeroko rozumianej edukacji społecznej. Zmieniono również zapis dotyczący opracowania corocznego planu szkoleń na rzecz corocznych planów edukacyjnych, rozumianych jako kompleksową ofertę skierowaną do naszych organizacji członkowskich. Podczas dyskusji nad rezultatami, zdecydowano wykreślić zapis mówiący o zmianie postaw społecznych w zakresie pomocy bezdomnym, gdyż jest to proces na który PFWB może mieć tylko pośredni wpływ. Udało się również wypracować wskaźniki rezultatów.

Komunikacja Społeczna

Tematami, które zdominowały pracę PFWB w zakresie Komunikacji Społecznej w ubiegłym roku było rzecznictwo oraz kampania 1%. Grupa ds. Komunikacji Społecznej



zajmowała się również wypracowaniem wizji dotyczącej pracy rzeczownika w ramach działania PFWB. Bardzo wyraźnie wyodrębniono, iż należy rozróżnić rzeczownika od rzecznictwa. Rzeczownik w szczegółowych sprawach powinien być wspierany przez wyznaczonych ekspertów. Dostrzeżono również potrzebę zatrudnienia osoby rzeczownika w Pomorskim

Forum jako pełnowymiarowej kadry, a nie tylko osoby która zajmowała by się tematem ad hoc. W takiej pracy konieczne są osobiste kontakty i regularność działań/spotkań. Należy budować zainteresowanie mediów działaniami PFWB. Aby działania te były skuteczne, konieczne jest działanie systemowe. Grupa podkreśliła, iż działania lobbingowe bardzo mocno powiązane są z wizerunkiem naszej organizacji, dlatego w miarę możliwości skład pracowników biura powinien zostać poszerzony o taką osobę.

W obawie o stereotypowe podejście do tematu bezdomności przez społeczeństwo oraz biorąc pod uwagę dużą „konkurencję” w ramach akcji 1%, zaproponowano zbieranie środków finansowych na konkretny cel, stąd też idea utworzenia Funduszu Mieszkań Wspieranych. Celem Funduszu jest zwiększenie skali i stopnia funkcjonowania ludzi bezdomnych w mieszkaniach wspieranych oraz zwiększenie skali samodzielnego funkcjonowania w środowisku. W ramach Funduszu chcemy tworzyć mieszkania wspierane i realizować programy z wychodzenia z bezdomności w oparciu o mieszkania wspierane. Przygotowano i zatwierdzono założenia funkcjonowania Funduszu Mieszkań Wspieranych.



Grupa aktywnie uczestniczyła w pracach związanych z kontynuacją kampanii społecznej Werbel Demokracji, wypracowano materiał, który posłużył jako baza merytoryczna do składanego wniosku w ramach Funduszu Inicjatyw Społecznych.

Grupa ds. komunikacji pracowała nie tylko podczas spotkań, których w ubiegłym roku było siedem, ale również poprzez Interent, konsultując wypracowywane materiały promocyjne i merytoryczne.

W ramach komunikowania się z otoczeniem, dzielenia się dorobkiem Forum organizuje spotkania, seminaria i konferencje. W ramach roku tematycznego przeprowadzono cztery seminaria tematyczne poświęconych pracy socjalnej z osobami bezdomnymi w różnych kontekstach:

- Dobre praktyki w pracy socjalnej ukierunkowanej na zapobieganie bezdomności, interwencję i integrację ludzi bezdomnych w Łęborku.
- Dobre praktyki pracy socjalnej realizowane w placówkach dla osób bezdomnych w Kartuzach.
- Praca socjalna w kontekście zdrowia ludzi bezdomnych w Rumi.
- Współpraca kluczem do wysokiej jakości pracy socjalnej w Tczewie.

Została zachowana tradycyjna polityka organizowania ich za każdym razem w innej miejscowości województwa pomorskiego z jednoczesnym wykluczeniem obszaru Trójmiasta. Taka strategia wypływa z przekonania, że jest to dobry sposób na zwiększenie dostępności seminariów ponadto stwarza to możliwość zaangażowania się lokalnych środowisk w organizowanie wydarzeń. Stworzenie warunków do angażowania różnych podmiotów, środowisk, specjalistów przygotowywanie, a także ułatwienie uczestnictwa szerokiemu spektrum specjalistów sprzyja tworzeniu się fermentu owocującego niekonwencjonalnym, przekraczającym utarte ramy myślenia sposobem postrzegania problematyki.

Pod koniec maja zorganizowaliśmy konferencję podsumowującą 2009 r. kiedy to tematem rocznym była: *Bezdomność kobiet i dzieci. Konferencja odbyła się pod tytułem Zapobieganie bezdomności – perspektywy prewencji celowej, systemowej oraz profilaktyki zjawiska bezdomności.*

W listopadzie została zorganizowana debata dotycząca projektu systemowego i wypracowanych do tej pory produktów. W debacie uczestniczyły organizacje członkowskie oraz goście z Dolnośląskiego Ośrodka Polityki Społecznej, który w tym czasie uczestniczył w wizycie studyjnej w ramach działań APS.

Na spotkaniu w Starych Jabłonkach w ramach ewaluacji wdrażania strategii dokonano kilku zmian w obszarze komunikacji. W ramach transferu wdrożeń pozostawiono zapis mówiący tylko o współpracy już bez rzecznictwa. Wynikało to z dyskusji w grupie i próby uszczegółowienia zadań rzeczownika. Stwierdzono że do jego zadań powinna należeć przede wszystkim współpraca PFWB z osobami i instytucjami, a szeroko rozumiane rzecznictwo osób bezdomnych nie powinno być w jego kompetencjach. W kierunkach działań zdecydowano się na usunięcie zapisu odnośnie identyfikacji i usprawnianie kluczowego pakietu usług specjalistycznych - uznano, że nie leży to w kompetencjach grupy ds. komunikacji społecznej. Zmieniono również zapisy dotyczące potencjału kadry PFWB, pierwotnie celem było budowanie potencjału, podczas ewaluacji i dyskusji grupa doszła do wniosku, że posiadamy już

potencjał dlatego teraz nasze działania powinny skupić się na jego promowaniu. Dodatkowo dodano wskaźniki do rezultatów działań w obszarze komunikacji społecznej.

Niewątpliwie ważnym kanałem komunikacyjnym jest platforma internetowa, która przez cały rok była ulepszana i modyfikowana, aby jak najefektywniej spełniać swoją funkcję. Zmienił się układ graficzny strony oraz jej struktura, rozbudowano część poświęconą wyłącznie członkom Forum. Dodana została zakładka Bezdomność w mediach, gdzie można znaleźć informacje na temat kampanii społecznych w obszarze bezdomności, ubóstwa na świecie, informacje ze świata związane z bezdomnością, filmy oraz zdjęcia.

Polityka Społeczna

W sferze polityki społecznej Forum głównie skupiło się na podsumowaniu poprzedniego tematu rocznego *Prewencja i profilaktyka bezdomności*, a także realizacji obecnego *Praca socjalna*.

Zorganizowano spotkanie ze służbami wojewódzkimi dotyczące koordynacji pomocy ludziom bezdomnym w okresie zimowym 2010/2011 – 14 grudnia 2010 r. Spotkanie pokazało, że system pomocy ludziom bezdomnym w naszym województwie jest bardzo zróżnicowany.

Systematycznie podczas spotkań wszystkich grup eksperckich zbierane były „Dobre praktyki”, niestety ograniczone zasoby czasowe spowodowały, że nie wszystkim udało się spisać na papier, dlatego działanie to będzie kontynuowane w tym roku.

Grupie udało się w zeszłym roku wspólnie z Pomorską Radą Osób Bezdomnych wypracować Kartę Praw Osoby Bezdomnej, która stanowi preambułę do wypracowanego (również przez grupę) regulaminu placówek. Powyższe dokumenty zostały zaakceptowane przez Prezydium Forum. Grupa zaktualizowała Model Hierarchizacji i Standardy Usług Placówek dla Osób Bezdomnych. Największe zmiany jakie zostały wprowadzone do standardu:

- zmiana nazwy (rozdzielenie modelu od standardu)
- nowa jego definicja
- wprowadzenie opisu funkcji placówki
- nowe ujęcie kwestii mieszkań wspieranych

Wypracowano również Stanowisko Forum w zakresie potrzeby i zasadności wykorzystywania środków z Europejskiego Funduszu Rozwoju Regionalnego na remonty i tworzenie lokali dla zmarginalizowanych społeczności, w tym bezdomnych.

W ramach ustalonego roku tematycznego 2010 – **PRACA SOCJALNA** grupa pracowała nad następującymi zadaniami:

- Weryfikacja standardów i modelu pracy socjalnej.
- Opracowanie katalogu dobrych praktyk w zakresie pracy socjalnej.





- Monitorowanie działalności grupy eksperckiej w zakresie pracy socjalnej w ramach projektu 1.18 tzw. Gminny Standard Wychodzenia z Bezdomności.
- Przygotowanie merytorycznego zaplecza do realizacji seminariów regionalnych.
- Przygotowanie wizyt studyjnych w placówkach pod kątem pracy socjalnej.

Grupa ds. polityki społecznej w ubiegłym roku spotkała się osiem razy.

Podsumowaniem roku tematycznego jest raport roczny *Praca socjalna – kalejdoskop potrzeb, kalejdoskop usług*, przygotowany przez Rafała Stenkę i Łukasza Browarczyka. Struktura raportu została podzielona na trzy główne kierunki:

- Zagadnienia ogólne związane z pracą socjalną.
- Przegląd praktyk Forum związanych z pracą socjalną.
- Wnioski z analizy zebranego materiału.

Podczas ewaluacji Strategii Rozwoju w obszarze Polityki Społecznej w ramach prewencji zmieniono zapisy dotyczące profilaktyki celowej i systemowej na prewencję celową rozumianą jako wczesną prewencję i prewencję systemową. Uporządkowano kluczowych adresatów działań strategii. Najistotniejszą zmianą jest odejście od sformułowania ocenianie na opiniowanie i konsultowanie modeli polityki społecznej. W rezultatach zrezygnowano z zapisów mówiących o mechanizmie certyfikacji pozostawiając nadal podnoszenie jakości usług świadczonych przez członków Forum oraz zrezygnowano z zapisu mówiącego o zmianie postaw obojętnych bądź negatywnych wśród pracowników służb wspierających osoby bezdomne. Grupa uznała, że takie zapisy są w obszarze komunikacji społecznej i nie ma sensu ich powielania. Udało się również określić wskaźniki rezultatów.



Pomorska Rada Osób Bezdomnych

Pomorska Rada Osób Bezdomnych (PROB) rozpoczęła swoją działalność w 2009 r., od początku jej istnienia Forum wspierało ją merytorycznie i infrastrukturalnie.

Rada aktywnie angażowała się w działania podejmowane przez Forum, uczestniczyła w projekcie

Werbel Demokracji (2009), spotkaniach grupy ds. polityki, seminariach, konferencjach i innych przedsięwzięciach.

W 2010 r. PROB postanowiła sformalizować swoje prace i zawiązać stowarzyszenie o tej samej nazwie. Proces rejestracji stowarzyszenia nie obył się bez przeszkód, do

grudnia 2010 nie udało się jeszcze zarejestrować PROB w Krajowym Rejestrze Sądowym, ale wszystko wskazuje na to, że proces ten zakończy się na początku 2011 r.





PROB w ubiegłym roku wydała jeden numer PROBÓWKI a do wydania kolejnego przygotowania rozpoczęła pod koniec 2010 r. Od wiosny prowadzi stołówkę dla osób bezdomnych w Sopocie, dzięki wsparciu prywatnego przedsiębiorcy. Pod koniec roku odbyło się również szkolenie, które było poświęcone ewaluacji dotychczasowej działalności oraz dalszych planów.

Projekty



Gminny Standard Wychodzenia z Bezdomności.

Realizacja tego projektu rozpoczęła się już jesienią 2009 r. Od stycznia 2010 r. po podpisaniu umowy organizacje partnerskie wspólnie z Centrum Rozwoju Zasobów Ludzkich (CRZL) rozpoczęły intensywne prace, zatrudniono personel. Realizowano spotkania grup eksperckich i zespołu badawczego. Prace w ramach projektu mają doprowadzić do wskazania „ścieżki wychodzenia z bezdomności” według układu:



Partnerami w ramach projektu są:

- Centrum Rozwoju Zasobów Ludzkich (lider),
- Pomorskie Forum na rzecz Wychodzenia z Bezdomności,
- Towarzystwo Pomocy im. Św. Brata Alberta, Zarząd Główny,
- Związek Organizacji Sieci Współpracy „BARKA”,
- Stowarzyszenie MONAR,
- Caritas Diecezji Kieleckiej,
- oraz Stowarzyszenie OTWARTE DRZWI.

Forum pełni w partnerstwie funkcję kluczowego partnera ds. merytorycznych.

Pierwszym etapem realizacji projektu było powołanie grup eksperckich w takich obszarach jak:

- zdrowie,
- zatrudnienie i edukacja,
- mieszkalnictwo i pomoc doraźna,
- praca socjalna,
- streetworking,
- partnerstwa lokalne.

Dodatkowo powołany został zespół badawczy. Praca grup i zespołu w 2010 r. toczyła się w dwóch fazach: diagnozy oraz modelu.

Forum jako partner kluczowy i lider wśród organizacji pozarządowych prowadziło działania ukierunkowane na usprawnienie komunikacji i przepływu informacji. Na potrzeby realizacji



projektu stworzono specjalną platformę internetową udostępnioną z zasobów Forum. Platforma dostępna jest dla organizacji partnerskich pod adresem www.pfwb.org.pl w zabezpieczonej hasłem sekcji. Platforma służy usprawnieniu komunikacji i przepływu informacji między partnerami. Znaleźć w niniejszej bibliotece można m.in. umowy, bieżący wniosek o dofinansowanie, budżet, harmonogram, wzory dokumentów itp. Ponadto dla każdej z grup eksperckich założono specjalne sekcje, w których zamieszczane są protokoły, sprawozdania oraz bieżące materiały merytoryczne do prac grup. PFWB zarządza w pełni całością platformy, natomiast członkowie partnerstwa otrzymali specjalne loginy i hasła do obsługi strony.

Do najważniejszych działań podejmowanych w ramach projektu Tworzenie i rozwijanie standardów usług pomocy i integracji społecznej w 2010 r. należą:

1. Przeprowadzenie fazy diagnozy (czas trwania 09.2009 – 06.2010) mającej na celu skatalogowanie doświadczeń, form pomocy, programów, dzięki którym jest świadczona pomoc osobom bezdomnym w Polsce zakończone opracowaniem trzyczęściowego raportu z fazy diagnozy :
 - a. Problem bezdomności w Polsce, wybrane aspekty - diagnoza zespołu badawczego działającego w ramach projektu – red. M. Dębski - publikacja prezentuje informacje na temat: doświadczeń krajów bardziej rozwiniętych, których praktyki w rozwiązywaniu problematyki bezdomności mogą okazać się pomocne dla tworzenia Gminnych standardów, przegląd funkcjonujących w kraju definicji bezdomności; przegląd dostępnych danych na temat skali bezdomności w kraju; raport na temat skali bezdomności Polaków poza granicami kraju; informacje o przyczynach bezdomności; przegląd zagranicznych strategii dotyczących rozwiązywania bezdomności; przegląd wojewódzkich i gminnych strategii rozwiązywania problemów społecznych z perspektywy bezdomności.
 - b. Raport z fazy diagnozy - przegląd funkcjonujących w kraju praktyk z zakresu tematyki projektowej; przegląd usług i realizowanych modeli oraz standardów w tej tematyce (streetwork; praca socjalna, partnerstwa lokalne, zatrudnienie i edukacja, mieszkalnictwo i pomoc doraźna, zdrowie) m.in. raport o stanie pomocy instytucjonalnej (schronienie) osobom bezdomnym; rodzajów działań wpisanych w gminne strategie rozwiązywania problemów społecznych; przegląd działań w obszarze prewencji, interwencji i integracji w zakresie bezdomności.
 - c. Rekomendacje dla fazy modelu.

Raport we wrześniu 2010 został ostatecznie zaakceptowany przez Departament Pomocy i Integracji Społecznej Ministerstwa Pracy i Polityki Społecznej.

2. Rozpoczęcie i kontynuacja fazy modelu, trwającej od lipca 2010 r. do kwietnia 2011 r. Podczas tej fazy podjęto następujące działania:
 - a. działalność grup eksperckich mająca na celu opracowanie katalogu rozwiązań w obszarach streetworking, praca socjalna, mieszkalnictwo, edukacja i aktywizacja zawodowa, zdrowie, partnerstwa lokalne. Forum zapewniło warunki funkcjonowania grupy ds. streetworkingu oraz merytorycznie wspierało



- funkcjonowanie działań innych grup eksperckich prowadzonych przez poszczególnych partnerów projektowych
- b. zorganizowanie i zapewnienie warunków funkcjonowania Zespołu Badawczego, którego głównym zadaniem było opracowanie metodologii diagnoz lokalnych
 - c. prowadzenie współpracy międzynarodowej, w tym celu Forum zrealizowało jedną wizytę studyjną zagraniczną do Paryża w terminie 05 – 09.10.2010, w której wzięło udział 10 osób
 - d. uczestnictwo w debatach tematycznych w obszarze mieszkalnictwo/zdrowie (16/17.11.2010 Kielce) oraz partnerstwa lokalne/edukacja i aktywizacja zawodowa (08/09.12.2010 Grodzisk Wielkopolski)

Realizatorami, bądź współrealizatorami wszystkich podejmowanych przez PFWB działań w projekcie Tworzenie i rozwijanie standardów usług pomocy i integracji społecznej są przedstawiciele organizacji członkowskich Forum. Korzystanie z potencjału merytorycznego wynikającego z procesu wymiany doświadczeń w grupach eksperckich, obecność w wizytach studyjnych krajowych czy zagranicznych, uczestnictwo w konsultacjach społecznych podczas debat, możliwość korzystania z dorobku badawczego wypracowywanego przez Zespół Badawczy stanowi wartość dodaną projektu ważną dla wszystkich członków PFWB.



Projekt realizowany jest ramach Tworzenie i rozwijanie standardów usług instytucji pomocy i integracji społecznej w ramach Działania 1.2 Wsparcie systemowe instytucji pomocy i integracji społecznej; Priorytetu I. Zatrudnienie i integracja społeczna, Program Operacyjny Kapitał Ludzki.

PULS - strategia rozwoju partnerstwa społecznego w obszarze bezdomności.

Projekt skierowany jest do organizacji członkowskich Forum oraz potencjalnie nowych członków, realizujących zadania w zakresie bezdomności na terenie woj. pomorskiego. Celem głównym jest wzmocnienie, rozwinięcie potencjału i zwiększenie skuteczności naszych działań.



Działania projektowe są bardzo ściśle powiązana z bieżącym funkcjonowaniem Forum, dzięki niemu możliwe jest udrażnianie komunikacji po przez platformę internetową (strona www oraz jej zamknięta część dla członków), a także poprzez cyklicznie wydawany i dystrybuowany newsletter, w którym biuro informuje o działaniach. W ramach projektu mamy możliwość organizacji regionalnych seminariów oraz publikację Forum. W ramach działań projektowych zorganizowane były szkolenia dla członków Forum oraz konferencja podsumowująca rok tematyczny. Dzięki niemu możliwe było podzielenie się naszym dorobkiem z instytucjami i organizacjami spoza naszego



województwa po przez organizację wizyty studyjnej. Wizyta przyczyniła się do uzyskania praktycznej wiedzy związanej z wypracowanym dorobkiem całego Forum poprzez bezpośredni kontakt z przedstawicielami organizacji członkowskich PFWB. Program wizyty studyjnej uwzględnia zarówno ogólne informacje na temat struktury funkcjonowania platformy współpracy, a także zawierał konkretne przykłady dorobku ponad dziesięciu lat współpracy pomorskiego partnerstwa. Projekt wspierał też spotkania wszystkich grup eksperckich oraz spotkania Zarządu i Prezydium.

Projekt jest współfinansowany w ramach Europejskiego Funduszu Społecznego; Priorytetu V. Dobre Rządzenie, Programu Operacyjnego Kapitał Ludzki.

Złożone projekty w ramach konkursów ogłoszonych w 2010 r.

Na początku 2010 r., złożony został projekt do Funduszu Inicjatyw Obywatelskich pt.: *WERBEL* Była to kontynuacja projektu *Werbel* Demokracji i była to kampania wobec dyskryminacji ludzi bezdomnych, miała być realizowana w największych miastach województwa pomorskiego (Gdańsk, Sopot, Gdynia, Słupsk). W ramach projektu założono funkcjonowanie Rady Medialnej jako ciała sprawującego pieczę nad merytoryczną zawartością przekazu, jej skład to przedstawiciele Forum, PROB oraz świata mediów. Kampania ta oparta była o kilka kanałów dystrybucji informacji: Internet, radio, prasę, happeningi oraz materiały drukowane. Grupami odbiorców byli mieszkańcy największych miast województwa, w których problem bezdomności jest najbardziej dotkliwy oraz na dziennikarze, którzy przez przekazy radiowe i prasowe, wpływają na opinię publiczną w tym temacie. Projekt ze względu na bardzo dużą konkurencję nie otrzymał dofinansowania.

Podczas wakacji w lipcu i w sierpniu złożone zostały dwa wnioski partnerskie.

Pierwszy z nich to projekt pt: *Od prewencji bezdomności do integracji społecznej. Pomorskie partnerswo*. Dotyczył on trzech sfer: wsparcia integracji i aktywizacji społeczno-zawodowej, poprawy standardów udzielania pomocy osobom Bezdomnym, prewencji i działań osłonowych. W ramach realizacji tego projektu przewidziana była kampania informacyjna skierowana do ludzi bezdomnych, podniesienie jakości usług wobec ludzi bezdomnych po przez szkolenie kadr oraz diagnozę kondycji pomorskiej pracy socjalnej, wsparcie Pomorskiej Rady Osób Bezdomnych, wsparcie dla osób bezdomnych przebywających w schronisku w Smętowie Granicznym, Pomorski Bank Żywności oraz kompleksowe wsparcie dla bezdomnych Kobiet. Projekt łączył wielowymiarowe działania skierowane do osób bezdomnych.

Drugi projekt pt; *Odyseja* złożony w ramach priorytetu VII Promocja integracji społecznej Programu Operacyjnego Kapitał Ludzki. Projekt był owocem wspólnej pracy trzynastu organizacji członkowskich. Dotyczył on wsparcia osób bezdomnych w procesie wychodzenia bezdomności poprzez zatrudnienie asystenta osoby bezdomnej. Projekt zakładał rekrutację, przeszkolenie, zatrudnienie oraz pracę 20 asystentów osób bezdomnych.

Niestety oba projekty nie otrzymały dofinansowania na ich realizację. Nie bacząc na porażki już jesienią pracowaliśmy nad kontynuacją PULSU. Nowy projekt pod nazwą *Działanie, Otwartość, Międzysektorowość – DOM*, zakładał wsparcie merytoryczne oraz infrastrukturalne

PFWB. Tytuł projektu nawiązywał do Strategii Rozwoju z 2008 r, gdzie każdy z jej obszarów stanowi element konstrukcji domu. Działania projektowe były podporządkowane właśnie obszarom strategii.

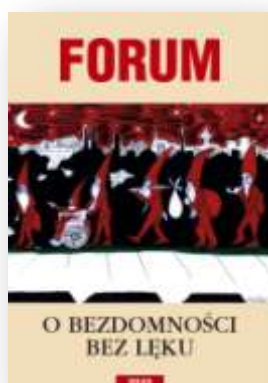
Publikacje

Pod koniec roku ukazał się zaktualizowany *Informator o instytucjach niosących pomoc osobom bezdomnym w województwie pomorskim*. Wersja elektroniczna jest dostępna na naszej stronie internetowej www.pfwb.org.pl. Liczymy na to, że jego poręczny format i przejrzystość graficzna ułatwią korzystanie.



Wydaliśmy kolejny numer rocznika *Forum. O Bezdomności bez lęku*. Publikacja została podzielona na dwie części. Część I - zapobieganie

bezdomności, gdzie można przeczytać podsumowanie roku tematycznego 2009 oraz zapoznać się z doświadczeniami krajowymi i pomorskimi w tym zakresie. Część II to działania wobec bezdomności. Przedstawione zostały tu również wybrane aspekty badań socjodemograficznych z 2009 r.



W ramach opisanych wcześniej projektów udało się również opublikować dwie broszury. Pierwsza z nich dotyczy samego Forum i jego misji, wizji, celów działania oraz przedstawia historię powstania, słowem przestawia naszą historię, strukturę opisuje to co robimy. Druga z nich dotyczy Gminnych Standardów Wychodzenia z Bezdomności. Zawiera syntetyczny opis projektu oraz partnerów w nim uczestniczących.



Końcówka roku była również pracowita ze względu na aktualizację plakatu dotyczącego Pomocy Osobom Bezdomnym w Trójmieście. Mamy nadzieję, że podane na nim informacje



Pomorskie Forum na rzecz
Wychodzenia z Bezdomności
Natura nie każdego wyposażyła w dom

podobnie jak informator ułatwią wszystkim pracę. Plakat nie tylko zawiera zaznaczone miejsca i adresy ale dokładne informacje jak lub jakimi środkami transportu do nich dotrzeć.

Cyklicznie w ramach obu projektów (GSWB oraz PULS) ukazywały się newslettery, mówiące o tym co dzieje się w PFWB oraz ułatwiające komunikację między partnerami w projekcie GSWB. Dodatkowo w ramach projektu GSWB ukazują się również biuletyny informacyjne, skierowane jest

Page | 20

do środowiska osób zainteresowanych pomocą ludziom bezdomnym.



Współpraca zagraniczna

Pomorskie Forum podobnie do lat ubiegłych prowadziło szeroką współpracę zagraniczną, głównie z FEANTSA (Europejska Federacja Krajowych Organizacji Pracujących z Ludźmi Bezdomnymi). Nasz przedstawiciel w Radzie Administracyjnej reprezentując polskie organizacje członkowskie FEANTSA uczestniczył w trzech spotkaniach Rady (Paryż, Bruksela) a także w Walnym Zgromadzeniu FEANTSA.

W grudniu 2011 r. odbyła się w Brukseli Konferencja Konsensusu w zakresie bezdomności, uczestniczyło w niej około 400 gości, w tym przedstawiciel Forum. Konferencja została zorganizowana w ramach prezydencji belgijskiej w Radzie UE, zainicjowana i wspierana przez Komisję Europejską. Metodologia konferencji konsensusu pochodzi z sektora ochrony zdrowia i technologii, i jest narzędziem ułatwiającym postęp w kwestiach, w których brak wspólnej polityki blokuje progres. Europejska konferencja konsensusu w zakresie bezdomności była pierwszą konferencją konsensusu w sprawie problemu społecznego na poziomie europejskim, i stanowiła cenne narzędzie społecznej koordynacji polityki w ramach UE. Podczas konferencji zostało wystosowanych sześć pytań dotyczących bezdomności, w których brak odpowiedzi i porozumienia we wspólnej polityce blokuje postęp. Pytania te zostały wybrane przez komitet przygotowawczy składający się z różnorodnych interesariuszy w obszarze bezdomności. Trzej różni eksperci udzielali odpowiedzi na każde kluczowe pytanie. Na



podstawie tych odpowiedzi, niezależne jury złożone z ekspertów i autorytetów w dziedzinach społecznych odpowiedzialne było za ustanowienie porozumienia w sprawie pytania. Sprawozdanie jury i ustanowiony konsensus będzie stanowił podstawę dla przyszłej polityki na szczeblu europejskim. W dniach 4 i 5 listopada 2010 roku w Lizbonie (Portugalia) odbyło się seminarium zatytułowane „Budowanie kompleksowej i współuczestniczącej strategii dotyczącej bezdomności” będące promocją dobrej praktyki stworzenia i wdrażania portugalskiej „Krajowej strategii na rzecz zwalczania bezdomności 2009-2015”. Portugalskie opracowanie to zbiór różnorodnych rozwiązań skierowanych do osób bezdomnych w ramach portugalskiej polityki społecznej. W seminarium tym uczestniczył przedstawiciel Forum oraz Ministerstwa Pracy i Polityki Społecznej. Seminarium odbyło się w ramach programu „PEER REVIEW”, który jest głównym narzędziem „Metody Otwartej Koordynacji”. Umożliwia otwartą dyskusję o zabezpieczeniu społecznym i politykach inkluzji społecznej w różnych krajach członkowskich Unii Europejskiej, wzmacnia także proces wzajemnego uczenia się i wymiany doświadczeń. Seminarium w Portugalii było już piątym dotyczącym bezdomności, wcześniejsze realizowane były w Anglii, Danii, Norwegii i Austrii. W kwietniu 2005 roku przedstawiciele Polski mieli przyjemność uczestniczyć w duńskim Peer Review poświęconym „Prewencji i zwalczaniu bezdomności w Danii”. W seminarium uczestniczyło 40 osób, oprócz licznej reprezentacji portugalskiego Instytutu Zabezpieczania Społecznego, instytucji publicznych i organizacji pozarządowych, przedstawiciele Komisji Europejskiej i konsorcjum wspierającego realizację Peer Review, uczestniczyli także przedstawiciele następujących krajów: Finlandia, Dania, Węgry, Hiszpania, Anglia, Irlandia, Serbia i Polska. Kraje uczestniczące reprezentowały dwie osoby, przedstawiciel Ministerstwa odpowiedzialnego za zabezpieczenie społeczne oraz niezależny ekspert, którego zadaniem było przygotowanie i zaprezentowanie komentarza na temat możliwości wdrożenia analogicznej „dobrej praktyki” na grunt reprezentowanego Państwa. Ponadto w spotkaniu uczestniczyli przedstawiciele europejskich i narodowych federacji zajmujących się problematyką bezdomności - FEANTSA, EUROCITIES.

Finanse

Duża liczba podejmowanych, w ubiegłym roku działań, miała wpływ na finanse Forum.



Jednym z największych przedsięwzięć jest realizacja ogólnopolskiego projektu Gminnego Standardu Wychodzenia z Bezdomności, ma to swoje odzwierciedlenie w budżecie Fundacji Forum, stanowi on główne źródło przychodów. Mniejszy udział w naszym budżecie stanowiła dotacja związana z realizacją projektu PULS. Udało nam się zrealizować nasze stałe działania takie jak plakat czy wsparcie Pomorskiej Rady Osób Bezdomnych, dzięki wsparciu Pomorskiego Urzędu Wojewódzkiego.



Przychody

Dotacje

		Budżet Państwa	EFS	Budżet Gminy
Projekt GSWB	1 289 233,25	15%	85%	
Projekt PULS	363 730,06	15%	85%	
Projekt WERBEL - rozliczenie	48 640,00			100%
Projekty PUW	14 000,00			100%
	1 715 603,31			

Działalność odpłatna

Umowa z Głównym Urzędem Statystycznym	53 500,00
Umowa z Caritas Białystok - umowa na przeprowadzenie szkolenia	24 000,00
Wizyta studyjna 3 dniowa	5 200,00
Wizyta studyjna - umowa z Dolnośląskim Ośrodkiem Polityki Społecznej	23 976,00
Szkolenia dla organizacji członkowskich	6 500,00
Szkolenie dla MOPS Gdynia	9 600,00
	122 776,00

Partycypacja w kosztach biura 5 500,00

Inne przychody /wypłata
odszkodowania z HESTII/ 1 671,46

Koszty

a) Działalność statutowa

Projekt Systemowy GSWB	1 277 650,07
Projekt PULS	362 984,00
Projekty PUW	14 000,00

b) Koszty Administracyjne 13 783,27

d) pozostałe koszty 99 458,49

Liczba osób zatrudnionych w 2010 r. – 18 osób

a) zajmowane stanowiska:

Pracownik administracyjno-finansowy

Ekspert - grupa zatrudnienia i edukacji

Koordynator finansowy całego Partnerstwa pozarządowego

Specjalista ds. Badań i Publikacji

Kierownik Zespołu Badawczego

Specjalista ds. Logistyki, Komunikacji i Przepływu Informacji, Upowszechniania i Promocji

Ekspert/Organizator grupy Streetworkingu

Ekspert - grupa ds. partnerstw lokalnych

Główny specjalista administracyjny i organizacyjny Partnerstwa Pozarządowego

Ekspert - grupa mieszkalnictwa

Kierownik Partnerstwa Pozarządowego

Ekspert - grupa ds. zdrowia

Animator - Moderator

Sekretariat Partnerstwa Pozarządowego

Ekspert - grupa ds. pracy socjalnej

Koordynator projektu PULS

Pracownik ds. obsługi administracyjno – sekretariackiej

Łączna kwota wypłaconych wynagrodzeń z tytułu umowy o pracę: 973 808,55 zł

Wydatki na wynagrodzenia z tytułu umów cywilno – prawnych: 334 361,00 zł

wartość aktywów 101.299,18 zł

wartość zobowiązań – 52 500,94 zł



Plany na 2011 r.

Kontynuując pracę Forum oraz wdrażanie Strategii Rozwoju w 2011 r., w ramach obszaru rozwoju instytucjonalnego zaplanowano skupienie się nad kwestią uniezależnienia Forum od środków projektowych i powołaniem oddzielnej jednostki z działalnością gospodarczą. Zaplanowano cztery spotkania grupy i Prezydium oraz dziesięć Zarządu. Postanowiono również zawiązać bliższą współpracę z Ogólnopolską Siecią Organizacji Streetworkerskich (OSOS), z Pomorską Radą Organizacji Pozarządowych oraz z Pomorską Radą Działalności Pożytku Publicznego.

W obszarze polityki społecznej kontynuowane będą spotkania grupy, założono minimum cztery spotkania w ciągu roku. Nowy rok tematyczny to *Mieszkalnictwo*, dlatego zaplanowane cztery seminaria regionalne będą z nim ściśle powiązane. Forum ma zamiar nadal wspierać działalność Pomorskiej Rady Osób Bezdomnych i włączać ją w różne nasze przedsięwzięcia. W ramach podsumowania ubiegłorocznego tematu rocznego, 29 kwietnia 2011 r. zaplanowano konferencję dotyczącą pracy socjalnej.

W trosce o wizerunek Forum i komunikowanie się z otoczeniem, w kwietniu 2011 r. zamierzamy opublikować następny numer *Forum. O bezdomności bez lęku*. Chcemy zaktualizować plakaty informacyjne dotyczące regionu północnego, południowego, południowo-wschodniego i zachodniego. Postanowiliśmy również zrealizować kampanię promocyjną Forum związaną z pozyskiwaniem 1% podatku. Grupa ds. komunikacji ma zamiar spotkać się przynajmniej cztery razy.

Grupa ds. edukacji oprócz zaplanowanych spotkań, minimum raz na kwartał zajmie się przygotowaniem i organizacją wizyty studyjnej dla kadry OPS z całej Polski oraz szkolenia w terminie 11-13 kwietnia 2011 r. dla członków Forum.

Grupa ds. badań z uwagi na temat roczny zajmie się ogólnopolskim badaniem mieszkalnictwa i przygotowaniem kolejnego badania socjodemograficznego.

W ramach działania Akademii Partnerstwa Społecznego i Pomorskiego Instytutu Badań nad Bezdomnością realizowane będą działania odpłatne, m.in. Spis Powszechny na zlecenie GUS czy organizacja wizyt studyjnych.

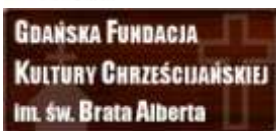
2011 r. to końcówka projektu PULS (do kwietnia 2011 r.) ora dalsza realizacja GSWB. Do najistotniejszych działań w ramach tego projektu jest kontynuacja fazy modelu, rozpoczęcie fazy edukacji i fazy pilotażu.

Członkowie Pomorskiego Forum w 2010 r.

1. Chrześcijańskie Stowarzyszenie Dobroczynne w Gdyni
2. Urząd Marszałkowski Województwa Pomorskiego
3. Gdańska Fundacja Kultury Chrześcijańskiej im. św. Brata Alberta
4. Fundacja Edukacji Społecznej FES w Gdańsku
5. Fundacja Misja Chrześcijańska OAZA w Kościerzynie
6. Gminny Ośrodek Pomocy Społecznej w Kartuzach
7. Miejski Ośrodek Pomocy Rodzinie w Słupsku
8. Miejski Ośrodek Pomocy Społecznej w Człuchowie
9. Miejski Ośrodek Pomocy Społecznej w Gdańsku
10. Miejski Ośrodek Pomocy Społecznej w Gdyni
11. Miejski Ośrodek Pomocy Społecznej w Lęborku
12. Miejski Ośrodek Pomocy Społecznej w Rumi
13. Miejski Ośrodek Pomocy Społecznej w Sopocie
14. Miejski Ośrodek Pomocy Społecznej w Starogardzie Gdańskim
15. Miejski Ośrodek Pomocy Społecznej w Tczewie
16. Miejski Ośrodek Pomocy Społecznej w Uście
17. Miejski Ośrodek Pomocy Społecznej w Pruszczu Gdańskim
18. Miejsko-Gminny Ośrodek Pomocy Społecznej w Nowym Dworze
19. Stowarzyszenie Abstynenckie Kaszuby
20. Stowarzyszenie św. Faustyny FIDES w Malborku
21. Stowarzyszenie HORYZONT w Słupsku
22. Stowarzyszenie Monar Pomorskie Centrum Pomocy Bliźniemu MONAR – MARKOT
23. Stowarzyszenie na rzecz Bezdomnych AGAPE z/s w Borowy Młynie
24. Stowarzyszenie na rzecz Osób Uzależnionych i Umierających OSIEM w Bytowie
25. Stowarzyszenie PROMETEUSZ w Gdańsku
26. Stowarzyszenie „ALTER-EGO”
27. Towarzystwo Pomocy im. św. Brata Alberta Koło Gdańskie
28. Towarzystwo Pomocy im. św. Brata Alberta Koło Grudziądzkie
29. Towarzystwo Pomocy im. św. Brata Alberta Koło Słupskie
30. Towarzystwo Pomocy im. św. Brata Alberta Koło Koszalińskie
31. Towarzystwo Wspierania Potrzebujących „Przystań”
32. Uniwersytet Gdański Wydział Nauk Społecznych
33. Zarząd Rejonowy PCK w Słupsku



Miejski Ośrodek Pomocy Społecznej
w Tczewie
ul. Armii Krajowej 39
tel (0-58) 777-08-20, (0-58) 777-89-36, fax (0-58) 532-69-03





Pomorskie Forum na rzecz
Wychodzenia z Bezdomności
Natura nie każdego wyposażyła w dom



Honorowy Członek PFWB

1. Jerzy Boczoń

Członkowie indywidualni PFWB

1. Ewa Szczypior
2. Ewa Beldowska

Pracownicy Biura w 2010 r.

Piotr Olech –Dyrektor Biura

Katarzyna Beldegrin – Pracowniczka administracyjno-finansowy

Elżbieta Borszcz - Główna Księgowa

Łukasz Browarczyk – Specjalista ds. badań i publikacji w projekcie GSWB

Karolina Czapska – Koordynatorka projektu PULS

Maciej Dębski – Kierownik zespołu badawczego w projekcie GSWB

Paweł Janowski - Specjalista ds. Logistyki, Komunikacji i Przepływu Informacji, Upowszechniania i Promocji w projekcie GSWB

Adam Koszutowski – Ekspert- organizator w ramach projektu GSWB

Kwaśnik Anna - Pracowniczka ds. administracyjno-biurowych w projekcie PULS

Maj Aleksandra – Główna specjalistka administracyjna i organizacyjna w projekcie GSWB

Beata Prusak – Koordynatorka projektu PULS (do września 2010)

Rafał Stenka – Animator – Moderator w ramach projektu GSWB

Anna Wicka-Łangowska – Sekretariat partnerstwa pozarządowego w ramach projektu GSWB